

法文 2-廖同學

4. 我最喜歡的一張是「Metamorphosis III」，在投影片的攝取中，它是由黑色的飛鳥變成飛魚，但在此時白色的部分又漸漸變化成船，但在船成形的同時黑色又漸漸化成魚的形狀。我覺得這幅畫跟許多其他的畫一樣，展現了一種生命樣態轉化，但後又貴而復始的生命哲學，如同老師在上課有提到的蘇打綠的「各站停靠」那樣，「所有蝴蝶都是一朵花的鬼魂，回來尋找它自己」，我在國中迷戀蘇打綠的時間並不真切的了解這些歌詞想說什麼，反而在這堂課，因為老師提及，又因為費雲的畫，使我好像理解了什麼，這一切也是挺奇妙的。

法文 2-許同學

5. 我最有感的畫作，即是 Metamorphosis。課堂上，我第一次看見這幅畫，連續的圖案，讓我覺得非常感動，好像看見了世界，一切不停逝去，不停重來，循環的圖案，彷彿象徵著生命的循環，更讓感受到了生生不息的感覺，看著這幅畫讓覺得又無奈，又有希望。無論如何，生命總會逝去，但這不停的改變，卻又讓人充滿期待。

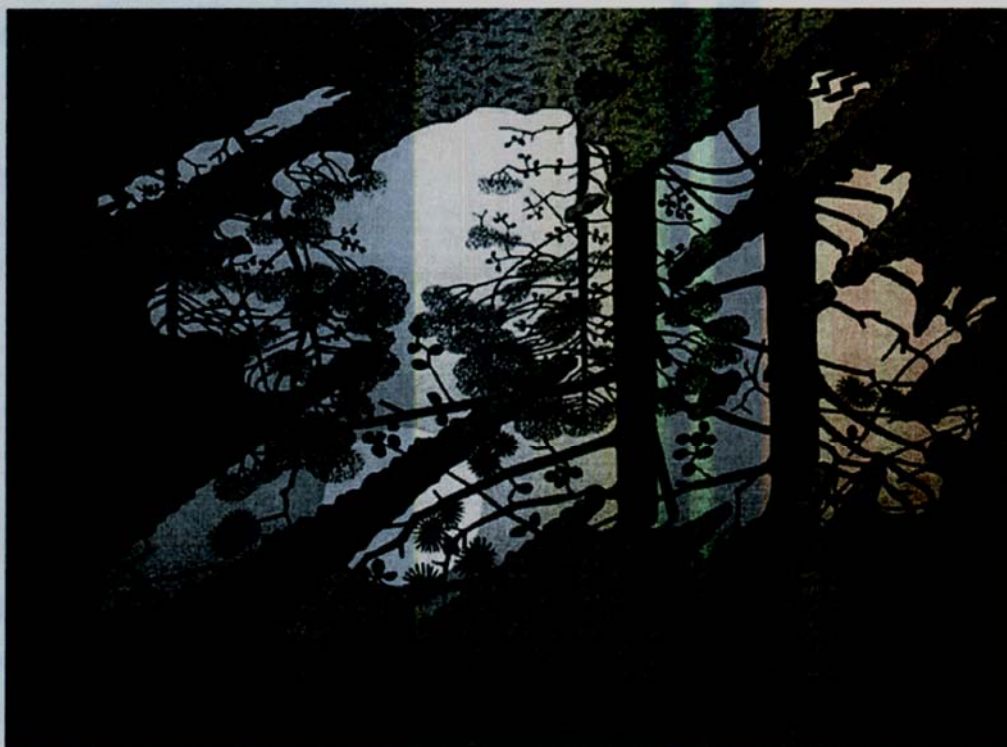
他在年紀很老的時候作此畫。也許真有如此想法

一個尋常的午後，下了一場雷陣雨，艾雪踏在泥濘之中，水潭、泥印、鞋痕，低頭便可印入眼簾，再凝神定視，發現泥濘中的水裡反射出松針，還有剛悄然而升的滿月，此情此景令人心曠神怡，多麼一個不尋常的午後！

〈水坑〉，在經過老師的簡介之後，在我心中描繪了一幅最平凡的幸福。一個愜意的下午，在滂沱大雨之後，剛啖下美酒的艾雪，悠閒漫步在露珠交織的街上，沿著小路回到家。雨後的空氣是香甜的，深呼吸還能聞到甘露的芬芳，清新脫俗，彷彿艾雪也經過這場雨的洗禮，心中的那畝乾涸的田，被雨水給恣意灌溉，乾枯生命因而變得更豐碩、盡美，並且展開新生。

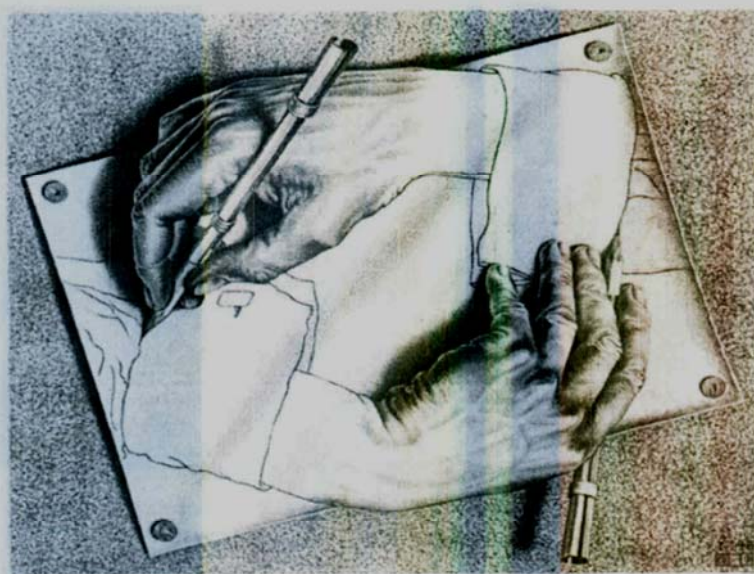
鄰居的腳踏車與之擦身而過，感受微風沁人心脾的涼意，每一次的擦肩，都是種迷人的際遇。因為泥濘濕滑所以低頭小心行走，意外洞見口人心弦的畫面：樹上的松針與湛藍天空連成一片景致，驚鴻一瞥，才發現滿月謙遜站在一旁，任翠綠大樹與雪白雲朵為她溫柔的加冕。花或許開好了？雨水為她披上透亮的衣裳，濕意氤漫，彷彿愛情來過。

此情此景使我動容，在汲汲營營的凡間塵世裡，如此唾手可得的幸福，我卻不曾為之留心。每一場偶然的午後，都可能成為宿命的相遇，越是簡單平凡，就越是可歌可泣，更應該被雋永傳頌、歷久彌新。

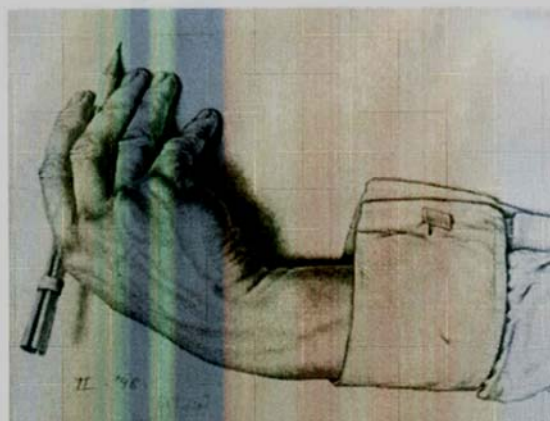
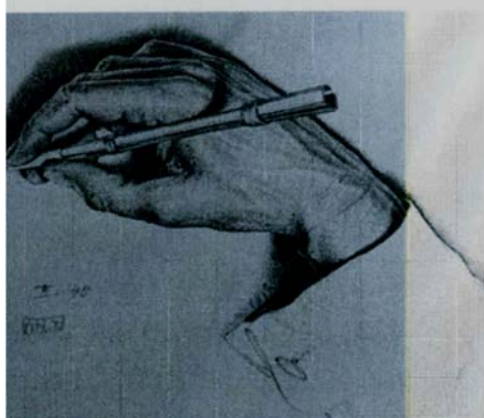


5. 請在艾雪畫作之中，挑出有所感的「一幅」，寫出它的名字，(用文字)描述它的畫面，並說明自己的感想或聯想。 如果選擇文本以外的畫(限艾雪作品)，請在作業中附其圖像。

艾雪的作品有很多我都相當喜歡，尤其是那些利用錯視來完成的作品。但是在所有畫作中，我最有印象的卻是這張 **Drawing Hands(1948)**。除了利用左手畫出右手，右手畫出左手的構圖之外，還從平面的袖子巧妙的變化成立體的手，真的是相當有趣。而且在查過資料之後，據說原稿其實是利用左手描繪出了不同姿勢的右手，再將其中一隻手左右翻轉成左手來完成的。不過其實最吸引我的，是艾雪精湛的畫技，能夠將立體的部分描繪得如此寫實，從平面轉變為立體的部分也毫不突兀，真的是非常的厲害。



Drawing Hands(1948)



當時的原稿

英文 2-黃同學

5. 最有感覺的是 1960 的 Circle Limit IV。圓中裝載了無數個由大至小、黑白相間的「蝙蝠」與「天使」，從中心擴散，一直到圓的邊盡。在這樣黑白相間的圖形中，若把黑色的蝙蝠解釋成「惡」，白色的天使解釋成「善」，那麼就出現了「善惡對比」的意涵。世上沒有惡的話，要怎麼凸顯善呢？就像沒有奸佞，何來忠臣？許多哲學或宗教都在努力定義絕對的善與惡，但或許這兩者並非那麼絕對，而是不斷對立相生的一有其中一方才能凸顯出它的對立面，畢竟，如果整幅畫只有黑或白其中一個顏色，那我們還能分辨得出天使或蝙蝠嗎？

經濟 2-李同學

4. 我看的影片是 Penrose Staircase 的教學影片，教人怎麼畫出 Penrose Staircase.

1. 畫出垂直線，在往左上畫出一條線，在對角畫出另一條線

①：往左上方但不與②平行

2. 與四條線內側畫出一個平行四邊形

3. 在①線上畫階梯，階梯要偏右

②階梯偏左

①階梯要逐漸往上

②階梯要往下畫

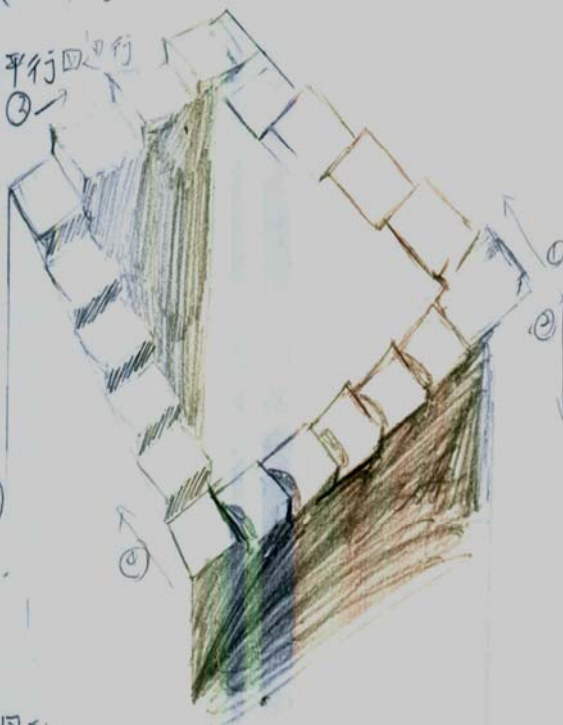
4. 最後將輔助線(原四邊形)擦掉，畫上陰影，即完成。

心得：

我②區畫不好，所以整體圖形

有點看不出 Penrose Staircase 的感覺

原本想說很好畫，但實際試後，也沒那麼 easy。



5. 《蜥蜴》(Reptile, 1943)

桌子上有一本大筆記本，本子上面形狀皆相同的平面蜥蜴鑲嵌在一起，接著從左下角慢慢變成立體的蜥蜴爬了出來，繞著桌子上的物品走一圈後再回到平面的筆記本中。蜥蜴從平面變成立體的過程經過了許多物品，包括種植仙人掌和綠蘭的盆栽，塞著軟木塞的瓶子和玻璃杯，攤開來的筆記本，還有蜥蜴爬過的書本、三角尺、十二面體、裝有香菸和火柴盒的碗，在畫中應該是最高點位置十二面體頂端時蜥蜴向上由鼻孔吐出自煙。就如同人的一生，從植物盆栽開始象徵有了生機，透過閱讀書籍、學習測量、幾何，來累積知識，努力往上爬直到最顛峰的時期，最後還是得回歸大自然。人經過一生不斷的努力去學習去貢獻，期望達到自己的理想自己的目標，不管有沒有那意氣風發的一天，本體終究會回歸自然，看似沒留下什麼，但我們可以留下的是為這個世界上做過的任何有意義的事。

限循環。

4. 在網站上找到 Penrose triangle 相關影片，多是介紹或說明這個三角形從何角度觀：會產生視覺謬誤，而它實際的樣貌為何；我們疑惑最高點與最低處如何接合的，其實那只是我們從上空或角度看的結果，那個地方其實是斷裂的，這點在「全面啟動」裡有提到。而我另外找了由德國人做的：「The Penrose Stairway」。片中，一位隱微者拿著

一段準備
往這間辦公室面試，隨著他往上爬，他看見的門牌號碼從 235 ~ 436 不斷遞升，就在他覺得自己快找到時卻發現左邊寫著 231，而右邊卻是 101，雖然滿肚子為內悶，他仍來回爬上爬下；在轉角，他赫然發現一塊牌子

↑
Room 606
Room 909
↓

↑
606

過來，就變成

909
↓

，片尾，他看到了 Penrose stairway 的模型圖，回到他原本等待的地方。

(我沒看過)